



# Rapport d'activité

# 2025

artconnexion  
centre d'art lille

<b>Avant-propos</b>	<b>03</b>
<b>Chiffres-clés</b>	<b>04</b>
<b>Expositions, événements</b>	<b>05</b>
<b>Transmission, recherche</b>	<b>13</b>
<b>Art en commun</b>	<b>15</b>
<b>Hors-les-murs</b>	<b>20</b>
<b>Bibliothèque</b>	<b>23</b>
<b>Communication</b>	<b>25</b>
<b>Médiation</b>	<b>28</b>
<b>Vie de la structure</b>	<b>33</b>
<b>Revue de presse</b>	

# Avant-propos

En 2025, artconnexion célèbre 30 ans de production, d'expérimentation, de diffusion et de soutien aux arts visuels. Depuis sa fondation, artconnexion a mis au coeur de ses actions une approche engagée, axée sur l'ouverture et la création de liens forts entre les artistes, les œuvres et les publics.

Cet anniversaire est l'occasion de renouveler nos perspectives et de réaffirmer notre rôle au sein du paysage artistique. À travers ses trois décennies, la structure a su évoluer et s'adapter aux transformations du monde, tout en restant fidèle à ses valeurs.

Avec des expositions, des résidences d'artistes, l'action Nouveaux commanditaires, le soutien à la recherche et des événements, artconnexion s'inscrit comme un lieu d'échange et de réflexion pour toutes et tous, convaincu que l'art peut être un outil puissant de transformation sociale.

→ [www.artconnexion.org](http://www.artconnexion.org)

# Chiffres-clés

Près de

**670**

visiteur-ses par exposition

dont plus de

**60%**

provenant des Hauts-de-France

**2**

expositions solo  
à artconnexion

**14**

événements organisés

**1**

inauguration de commande  
Nouveaux commanditaires

**5**

commandes Nouveaux  
commanditaires en cours  
dans

**4**

départements des  
Hauts-de-France

**2**

artistes en résidence

**500**

participant-es aux projets  
de transmission artistique et  
culturelle menés dans la région

**+16%**

d'abonné-es sur les réseaux  
sociaux

**14**

partenaires institutionnels,  
associatifs et culturels dans  
la région

## Artistes en 2025

Laurie Agusti (FR)  
Nathalie Brevet  
et Hugues Rochette (FR)  
Julien Carpentier (FR)  
Julie C.Fortier (QC)  
Cléa Coudsi et Eric Herbin (FR)  
Lise Duclaux (FR)  
Floc'h Nicolas (FR)  
Olivia Hernaiz (BE)  
Hideyuki Ishibashi (JPN)  
Anne-Emilie Philippe (FR)  
Adrien Tirtiaux (BE)  
Thomas Tudoux (FR)

# Expositions, événements

## Lise Duclaux J'ai eu vent en bord de mer

Lancement d'édition et rencontre jeudi 20 février à 10h30

---

18 participant-es

---

À la découverte d'Ault, village picard niché au bord de la mer, Lise Duclaux a échangé avec les habitant-es. Ensemble, ils et elles ont exploré la singularité de ce territoire et réfléchi à notre relation avec ce que nous appelons communément «nature». De ces échanges et partages, onze intempéries ont été créées.

Cette édition a bénéficié du soutien de la Fondation Daniel et Nina Carasso dans le cadre de l'appel à projets médiations et démocratie culturelle.

j'ai eu vent en bord de mer  
onze intempéries  
lise duclaux 2024  
ALIALALO - à lire à la loupe  
artconnexion - centre d'art contemporain  
Édition en vente à artconnexion  
Entrée libre sur réservation

*Éditions en vente à artconnexion. Entrée libre sur réservation.*



# Olivia Hernaiz

## Les Heures Sont Là

Exposition du 25 avril au 26 septembre 2025

Vernissage le jeudi 24 avril à partir de 17h  
Exposition du mercredi au samedi de 15h à 18h et sur rendez-vous

A partir de la crise de la Tulipomanie aux Pays-Bas au XVII<sup>e</sup> siècle, considérée comme la première bulle spéculative de l'histoire, Olivia Hernaiz fait de cette fleur un symbole des excès et des dérives économiques.

Des montagnes d'Asie centrale et d'Iran aux natures mortes européennes, en passant par les palais turcs, la tulipe comme objet de toutes les convoitises permet d'explorer notre rapport au vivant, au temps et à l'argent.

En transformant l'espace d'exposition en lieu d'échanges, de discussions et de transmission, l'artiste propose de participer à une *Banque du Temps*, comme alternative au système capitaliste actuel.

Avec le soutien de lille3000, de la Région Hauts-de-France, de la Ville de Lille et de la Métropole Européenne de Lille. En partenariat avec l'Accorderie de Lille.



Total : **784 personnes**

Individuels : 712

Groupes : 72

Évènements : 5





# Les événements autour de l'exposition

## Permanences de l'Accorderie de Lille

Tous les derniers mercredis du mois, des permanences de l'Accorderie de Lille à artconnexion permettent de faire les inscriptions.

## Peinture décorative sur pot avec Olivia Hernaiz - Mercredi 28 mai à 15h

14 participant-es

L'artiste Olivia Hernaiz vous propose de rentrer dans le processus de création de «crédit-temps» en rejoignant un atelier de peinture décorative sur pot. Elle vous invite à dessiner les tulipes les plus chères vendues au pic de la crise de la Tulipomanie aux Pays-Bas en 1637. Elles sont inspirées du carnet du botaniste hollandais Cos de Haarlem, paru en 1637.



## L'Art & Ma Carrière avec Olivia Hernaiz - Mercredi 25 juin à 15h

9 participant-es

Abordant la question de la sous-représentation des femmes dans le monde de l'art, ce jeu de société basé sur des centaines de témoignages, met en scène différentes carrières du milieu artistique.



## Braderie de Lille - Samedi 6 septembre de 14h à 18h

61 participant-es

L'exposition *Les Heures Sont Là* propose une banque du temps, une alternative solidaire où l'on échange du temps plutôt que de l'argent. Stand de l'Accorderie de Lille devant artconnexion, qui permet aux citoyen-nes d'échanger des services indépendamment de la valeur monétaire traditionnelle pour encourager la solidarité, l'entraide et la valorisation des compétences de chacune.

Performance culinaire d'Olivia Hernaiz à partir d'une soupe de bulbes de tulipes suivant une recette inspirée de la résistance hollandaise lors de la Seconde Guerre Mondiale. En amont de l'événement, une séance de cuisine à la Cuisine Commune de Fives avec des accordeurs et l'artiste est organisée.

En partenariat avec l'Accorderie de Lille et la Cuisine Commune de Fives.



## L'Art & Leur Carrière - Les Journées du Matrimoine - Samedi 20 septembre de 14h à 18h

18 participant-es à la rencontre

15 participant-es à la session de jeu

Rencontre avec Eva Kirilof, autrice de l'essai graphique *Une place - réflexion sur la présence des femmes dans l'histoire de l'art*. Dans son ouvrage, elle offre des pistes de réflexion sur la place et le rôle des femmes dans la culture occidentale. Nourri par les travaux d'historien-nes, de chercheur-ses et de militant-es, ce livre participe à repenser les mythes autour de la présence des femmes dans l'histoire de l'art, en reliant entre eux récits historiques et politiques, idées et parcours de femmes artistes. Session du jeu de société *L'Art & Ma Carrière* conçu par Olivia Hernaiz. À partir de centaines de témoignages confidentiels d'actrices et d'acteurs du monde de l'art, ce jeu permet d'aborder la sous-représentation des femmes et des minorités de genre. De l'artiste à la curatrice, en passant par la professeure, la galeriste, la médiatrice, l'historienne de l'art et la conservatrice de musée, les participant-es sont invité-es à se mettre dans leur peau afin de mieux comprendre leur parcours, leurs conditions de travail et les obstacles qu'elles rencontrent.

En partenariat avec HFX+ Hauts-de-France et Le Biglemoi.



## Réflexions et pratiques partagées 50° Nord - 3° Est - Vendredi 26 septembre de 12h à 17h

Comment aborder les questions sociétales et politiques dans les espaces d'exposition ?

« Qui entre dans les espaces d'exposition, et pourquoi ? Qui n'y entre pas, et pourquoi ? » Les réflexions prendront pour point de départ cette question posée par l'artiste Carolyn Lazard ainsi que celles amenées par le travail de l'artiste Olivia Hernaiz actuellement exposé à artconnexion. Doriane Spiteri, chargée de projets artistiques et de développement à artconnexion, et Florence Cheval, artiste et chercheuse, animeront ensemble ce moment d'échange consacré à l'exploration collective des enjeux d'inclusivité et d'accessibilité inhérents aux espaces d'exposition.

Temps d'échange dédié aux adhérent-es du pôle.

# Lise Duclaux

## Ces abeilles et ces flores indociles

**Exposition du 17 octobre 2025 au 22 février 2026**

Vernissage, performance, le jeudi 16 octobre à partir de 18h  
Exposition du mercredi au samedi de 15h à 18h et sur rendez-vous

À travers l'observation minutieuse des écosystèmes du vivant, Lise Duclaux compose une œuvre où l'art devient terrain d'investigation sensible. Nourrie par la science, la philosophie, la politique écologique et les gestes quotidiens, sa pratique s'attache à révéler ce qui échappe au regard pressé.

Qu'elles butinent ou dorment dans une corolle, furtives et solitaires, les abeilles sauvages participent à la reproduction végétale, à l'hybridation et à l'évolution des espèces. Discrètes habitantes indociles, elles sont essentielles à la pollinisation et pourtant trop invisibles dans nos récits.

En associant dessins, textes, photographies et performance, l'artiste explore ces relations silencieuses mais fondatrices entre abeilles et flores sauvages, dans une vision élargie du vivant comme réseau d'échanges et d'alliances pour faire de l'espace d'exposition un lieu d'attention partagée.

*Avec le soutien de la DRAC Hauts-de-France et de la Ville de Lille.*

**Total 2025 : 314 personnes**

**Individuels : 262**

**Groupes : 52**

**Évènements : 2**



## Lecture performée des Prémices d'un livre à venir (augmenté) - Vernissage performance, jeudi 16 octobre

85 personnes au vernissage

Un jardin à Bruxelles, son impermanence, ses abeilles et ses flores indociles. Lecture des Prémices d'un livre en construction : les deux premiers carnets de notes rythmés par des cartes aphorismes, données au public.



## La balade de la rose trémière, de la dent de lion (et peut-être de l'ivrogne des bois) - performance promenade sans bouger, samedi 29 novembre à 16h

12 personnes

À propos de deux ou trois flores, leur origines, la manière dont elles vivent, se développent, leurs besoins et certaines de leurs spécificités, et de leurs relations avec les insectes (les abeilles). L'apparition sur terre de l'hybride rose trémière, appréciée dans les jardins mais rebelle, qui tente de nous domestiquer et de la mutante cosmopolite dent de lion, courageuse bienveillante et peut-être désintéressée. La rose trémière aux origines floues, la dent de lion mutante et l'ivrogne des bois permettent d'appréhender l'indocilité des fleurs et des abeilles, de s'émerveiller des différentes formes et tactiques que déploient les plantes pour vivre et nous résister, et de réfléchir à la relation que nous entretenons avec elles, à travers la vision que nous pouvons en avoir. Une performance qui permet d'entrevoir ce qui se trame à notre insu, un entrelac d'approvisionnement et de domestication.



# Transmission, recherche

## Anne-Emilie Philippe Recettes multiples

Workshop avec les étudiant-es de l'ESA Tourcoing 2024/2025

125 visiteur-ses

Restitution mercredi 19 mars 2025 à 18h30 à la Cuisine Commune de Fives  
et jeudi 20 mars à 18h30 à artconnexion

Anne-Emilie Philippe a mené plusieurs workshops avec ses étudiant-es de l'ESA Tourcoing à la Cuisine Commune de Fives pour la réalisation d'un livre de recettes sérigraphié. Ensemble, ils et elles ont testé leurs recettes et on transformé des épluchures en couleurs et en motifs.

*Avec le soutien de la Métropole Européenne de Lille et de la DRAC Hauts-de-France. En partenariat avec l'ESA Tourcoing, la Cuisine Commune de Fives et le Supermarché coopératif SuperQuinquin de Fives.*



# DemoCIS

## Université de Lille

### Faire face aux crises démocratiques

---

Le projet DemoCIS, piloté par l'Université de Lille s'attaque aux défis majeurs auxquels nos démocraties font face aujourd'hui : montée de l'abstention, défiance envers les institutions, polarisation sociale et désordres informationnels. Il ambitionne de répondre à ces enjeux par des approches interdisciplinaires, intégrant innovation démocratique, exploration des nouveaux espaces de citoyenneté, lutte contre la polarisation et renforcement de l'État de droit.

En partenariat avec artconnexion, le CEAC (Centre d'Études des Arts Contemporains) de l'Université, mènera une étude du protocole des Nouveaux commanditaires et des nouvelles formes de co-création. L'approche se veut à la fois pratique, théorique et critique, interrogeant les limites et les contraintes (juridiques, éthiques, sociales, etc.) que supposent ces nouvelles formes de collaboration.

### Cadrage et objectifs

---

Les pratiques artistiques et les médiations culturelles contribuent au renforcement de la démocratie, en particulier lorsqu'elles sont menées de manière participative. Une pluralité de dispositifs participatifs rassemblent des citoyen-nes, des médiateur-ices, des usager-es, des institutions et partenaires. En témoignent certaines initiatives dans des musées d'histoire en France et en Belgique. Une attention particulière sera portée sur le protocole des Nouveaux commanditaires, qui donne une place centrale aux citoyen-nes en tant que commanditaires du dispositif artistique ou de médiation culturelle, ainsi qu'à la réception et à l'inscription de l'œuvre dans son contexte, en particulier le lien avec les habitant-es et les publics concernés.

### Calendrier et méthodologie

---

Le lancement du programme DemoCIS a eu lieu à Science Po Lille le 3 juillet 2025.

Il s'agit de suivre le développement d'un projet Nouveaux commanditaires sur le territoire des Hauts-de-France en collaboration avec la Société des Nouveaux commanditaires et artconnexion, de sa conception à sa réalisation ; les différentes étapes du projet sont documentées et analysées tout au long du processus (2026 à 2028). Parallèlement, seront programmés plusieurs ateliers transversaux qui porteront à la fois sur le protocole des Nouveaux commanditaires et sur d'autres dispositifs participatifs (2026 à 2028). Ces ateliers, de formats souples et variés, se feront en collaboration avec les membres du consortium. Un colloque international sera organisé en 2028, qui permettra de rassembler les acteurs de l'action et de présenter les résultats des recherches menées.

# Art en commun

## En concevant des projets en co-construction à travers le territoire, artconnexion agit pour un art en commun.

Théorisé par Estelle Zhong-Mengual, l'art en commun désigne les pratiques artistiques qui agissent dans l'espace social, sur une longue durée de façon collective. Il revêt une dimension politique en s'emparant des questions de participation et de communauté et permet de réinventer des formes possibles du collectif.

### **artconnexion - bureau Nouveaux commanditaires Hauts-de-France**

---

Depuis 2000, artconnexion mène l'action Nouveaux commanditaires en région Hauts-de-France. L'action permet à des groupes de citoyen·nes d'être accompagnés dans la commande d'une œuvre répondant au contexte spécifique qui est le leur. À partir de la demande énoncée par les commanditaires, l'artiste explore des perspectives inédites.

Depuis 2020, la Société des Nouveaux commanditaires pilote, structure et fédère l'action Nouveaux commanditaires, mise en œuvre par les médiateurs et médiatrices de chaque région.

Amanda Crabtree - Médiatrice agréée  
Sébastien Deltombe - Médiateur agréé  
Doriane Spiteri - Médiatrice en cours d'agrément

Keren Detton - Médiatrice relais  
Luigia Parlati - Médiatrice relais

# Cléa Coudsi et Éric Herbin

## Paysages prêts-à-monter

Inauguration dimanche 2 février 2025 à 11h au Silo U1 à Château Thierry

En 2018, l'Association Mémoire Patrimoine et Activités de la Voie d'Eau (AMPAVE) a initié une commande dans le cadre de ses activités de sensibilisation aux enjeux écologiques du transport fluvial. Aujourd'hui en pleine évolution, les membres de l'AMPAVE ont souhaité initier un projet symbolique qui donne la fierté à plusieurs générations de bateliers, qui transcende le devoir de mémoire pour envisager l'avenir de ce transport fluvial.

Après avoir résidé quelques temps à bord d'une péniche en compagnie de commanditaires, Cléa Coudsi et Éric Herbin ont imaginé une œuvre permettant une immersion poétique dans l'univers de la batellerie et du transport fluvial.

L'installation est composée de six panneaux en inox poli. Des maquettes de péniche en kit ont été découpées dans des photographies de paysages, des éléments à «déchirer», à plier, à assembler, à travailler pour qu'ils puissent devenir bateau. La forme évoque à la fois le «déchirage», nom donné à la mise à la casse d'une péniche, mais aussi la tradition batelière de fabriquer des modèles réduits de leur embarcation. L'expérience de vie sur un bateau changeant profondément notre rapport aux éléments naturels, à l'espace et au temps, un film met en exergue le regard singulier des bateliers sur l'environnement.

Enfin, le duo a réalisé un livre d'artiste avec des photographies issues de la commande, imprimées sur des éléments détachables permettant de créer une maquette de péniche. Utilisé comme outil de médiation par les bateliers, sa fabrication offre l'occasion de rencontres, avec des enfants, des curieux...

*Avec le soutien de la Fondation de France dans le cadre de l'action Nouveaux commanditaires, du Département du Nord et de la Ville de Douai. Cette œuvre intègre la collection du FRAC Grand Large.*





# Les commandes en cours

## **EPSM Saint-André-Lez-Lille (Nord)** **Nathalie Brevet\_Hugues Rochette, Lenticelles**

---

Inspirés par les origines du site de Lommelet qui tire son nom de l'aulne, les artistes ont imaginé une œuvre intitulée Lenticelles, en référence aux marques qui couvrent la peau de l'arbre, organes vitaux qui leur permettent de respirer et de capter l'eau environnante. Selon le concept du «moi-peau» développé par le psychanalyste Didier Anzieu, la peau au contact du dedans et de dehors, participe à la construction du sentiment d'existence et d'identité quand elle est associée à une enveloppe corporelle solide et protectrice.

*Cette œuvre est réalisée dans le cadre de la Commande publique (DRAC Hauts-de-France) et l'action Nouveaux commanditaires.*

## **Les 4 Écluses (Nord)** **Adrien Tirtiaux**

---

Des salarié-es, des bénévoles et des habitant-es lié-es à l'îlot des 4 Écluses ont initié une commande visant à révéler les qualités singulières du site, qui accueille une salle de concert et une brasserie. Les commanditaires souhaitent faire émerger une œuvre permettant de mieux faire connaître cet endroit, d'en valoriser les richesses architecturales et écologiques, d'en renforcer l'accessibilité et d'en faire un support d'échanges et de lien social.

*Avec le soutien de la Société des Nouveaux commanditaires.*

## **Association Marilou (Oise)** **Julie C.Fortier**

---

Des membres de l'association «Marilou : pour les routes de la vie», fondée en 2022 par des parents ayant perdu leur fille Marilou âgée de 9 ans dans un accident de la route la même année, commandent une œuvre pour prolonger la mémoire de Marilou et sensibiliser à la conduite dangereuse et sous-emprise de drogues. La Loi Marilou, adoptée le 23 janvier 2003, condamne la conduite sous emprise de stupéfiants passible de deux ans de prison.

*Avec le soutien de la Société des Nouveaux commanditaires.*

## **Parc du Colvert, Amiens (Somme)**

---

Dans le cadre d'une Maîtrise d'Ouvrage (AMO) pour la conception - réalisation d'une œuvre comprenant une démarche d'implication des habitant-es place du Colvert à Amiens nord, artconnexion a proposé le protocole Nouveaux commanditaires. Désireux de participer activement à la transformation de leur environnement mais aussi de l'image du quartier, un groupe d'habitant-es et de travailleur-ses du quartier souhaitent une œuvre qui permettent de rendre visible la diversité culturelle du quartier.

*Dans le cadre d'un AMO Métropole et Ville d'Amiens.*

## **Hommage aux gens des mines, Lens (Pas-de-Calais)**

---

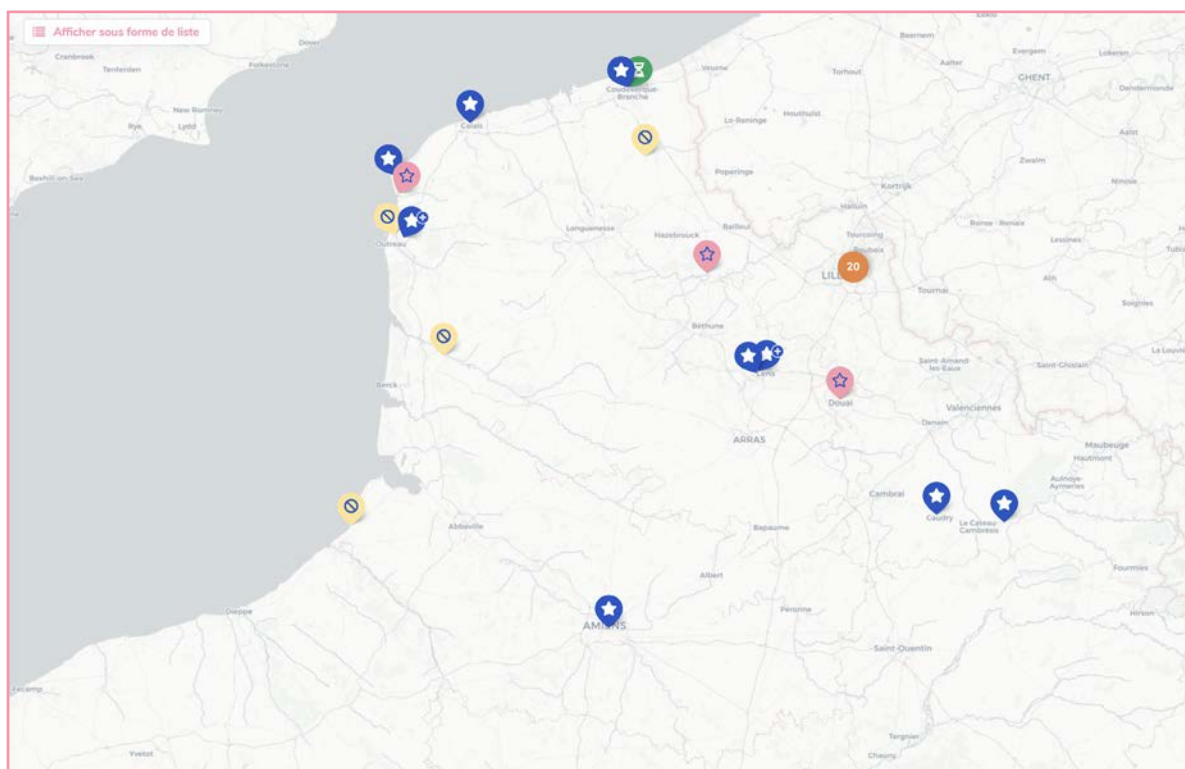
L'objectif de la commande est d'honorer les mineurs dont la plupart meurent de maladies professionnelles. Le quotidien des familles de silicosés se trouve généralement bouleversé. La maladie, les soins, le taux de reconnaissance sont alors les sujets permanents des conversations. Parmi les commanditaires, sont présent-es d'anciens mineurs et des filles de mineurs.

*Avec le soutien de la Société des Nouveaux commanditaires.*

# En 2025, nous avons mis en lumière les œuvres réalisées dans la région selon le protocole Nouveaux commanditaires, à travers des focus diffusés sur nos outils de communication, une cartographie dédiée et un moment festif.

## Cartographie des commandes

Nous avons réalisée une carte des commandes en Région Hauts-de-France afin de permettre aux publics de redécouvrir leur territoire : commandes à voir, à activer, en cours ou suspendues. 37 commandes sont actuellement répertoriées.



[voir la carte](#)

# Discobolos en fête

**Vendredi 19 septembre 2025 à 16h30 au Square des Tisserands à Roubaix**

---

En 2010, l'œuvre emblématique *Le Discobolos* de l'artiste Wim Delvoye a été installée au Square des Tisserands, fruit d'une commande initiée par les habitant-es dans le cadre de l'action Nouveaux commanditaires accompagnée par artconnexion. Cette sculpture est rapidement devenue un emblème symbolique du quartier. Quinze ans après son installation, cet anniversaire constitue une occasion unique de célébrer cette initiative citoyenne audacieuse et de renforcer le lien social autour de ce patrimoine artistique.

- 16h30-18h : Atelier créatif pour enfants et adultes inspiré du *Discobolos*, animé par le Comité de quartier de l'Hommelet
- 17h : Prises de parole et retour sur l'origine de la commande avec l'équipe d'artconnexion et les commanditaires du Comité de quartier de l'Hommelet.
- 18h : Moment festif et convivial
- Buvette proposée par les bénévoles du comité



Wim Delvoye, *Discobolos*, 2010, Roubaix.

# Hors-les-murs

## Nicolas Floc'h Diffusion

### Expositions

---

8 février 2025 - 4 janvier 2026 - Corderie Royale, Rochefort  
Images des séries *Initium Maris* et *La couleur de l'eau*

30 avril 2025 - 22 février 2026 - NOMA (New Orleans Museum of Art, USA)  
*Nicolas Floc'h : Fleuves-Océan, Mississippi Watershed*

7 mai - 28 septembre 2025 - Nice  
*Biennale des arts et de l'océan - Année de la mer 2025*

6 juin -18 juillet 2025 - Institut français, Madrid (Galerie du 10)  
*De la mer à l'océan et au fleuve*

Installation lumineuse *Gulf Stream (2017-2025)* sur la Tour Belanda, Parc du  
Château Escalie

Participation à l'exposition *Becoming Ocean* (Villa Arson), en collaboration avec  
TBA21 et Fondation Tara Océan

4 juillet - 7 septembre 2025 - Monaco  
Exposition collective *Demain l'Océan* - Quai Antoine 1<sup>er</sup>

18 septembre 2025 - Daegu Arts Centre, Corée

25 septembre 2025 - Festival des arts, Bordeaux

6 octobre 2025 - février 2026 - Point du Jour, Cherbourg (exposition personnelle)

19 décembre 2025 - Guangzhou Museum of Art, Chine

# Hideyuki Ishibashi

## Résidence au Royaume-Uni

### Brit (titre provisoire)

En résidence dans le comté du Dorset au Royaume-Uni, du 17 novembre au 8 décembre, l'artiste Hideyuki Ishibashi mène une recherche autour de la rivière Brit, de sa géologie aux minéraux présents.

Il explore les possibilités offertes par les matériaux locaux - fragments de falaises, plantes côtières, eau du fleuve, sols, fossiles, chanvre, cordes, filets, papier, etc. - afin de révéler, par l'usage de techniques pré-photographiques, les couleurs et réactions invisibles propres à ce territoire.

En parallèle, l'artiste s'intéresse aux gestes du tissage de filets et aux aiguilles utilisées autrefois dans la région, dont il réalise une empreinte sensible à travers le gaufrage. Ensemble, ces expériences cherchent à composer un portrait du lieu à la fois matériel, organique et temporel, où l'analyse du sol et de l'eau dialogue avec la mémoire silencieuse des mains.

*Avec le soutien de l'Institut Français - Région Hauts-de-France. En partenariat avec Chasing Cow Production.*



# Julien Carpentier

## Résidence en région

### Vint' d'Osier

Après avoir mené des recherches sur l'influence du patois Ch'ti sur son rapport au langage et aux images qu'il produit, Julien Carpentier souhaite réaliser une performance chorale et participative.

Originaire du Nord-Pas-de-Calais, il interroge son héritage linguistique, marqué par le ch'ti et ses déclinaisons régionales, souvent corrigé ou refoulé dans le cadre scolaire. Il cherche à réactiver ce vocabulaire en explorant les influences culturelles et linguistiques liées aux migrations et aux spécificités locales.

Pour nourrir ce projet, il a recueilli les récits de ses grands-mères et a rencontré des acteurs engagés dans la préservation des langues régionales et du patrimoine (associations, bibliothèques, musées, institutions culturelles) en Hauts-de-France et en Fédération Wallonie-Bruxelles. Cette démarche lui a permis de collecter plus de quinze heures d'enregistrements et de nombreux documents qu'il souhaite valoriser dans une production plastique et une performance.

Sa performance chorale, autofictionnelle et multilingue aborde la question de l'identité, des langues refoulées, l'invisibilisation de certaines cultures et de la transmission de savoirs, en mêlant son histoire personnelle et les témoignages recueillis. L'un des éléments centraux de cette création est un géant, conçu pour être mobile et permettre l'itinérance. Le costume du géant est évolutif : chacune des parties qui le composent est détachable pour le décomposer et le recomposer lors de la performance. Une création sonore, mêlant musique, enregistrements sonores, voix, est également réalisée pour une diffusion lors de la performance.

- Résidence de territoire dans le département du Nord en 2025, accompagnée par artconnexion.
- Février 2026 : Résidence plateau au Corridor à Liège, en partenariat avec artconnexion.
- Courant 2026 : Performance avec artconnexion.

*Avec le soutien du Département du Nord.*



# Bibliothèque de l'art en commun

## Présentation

---

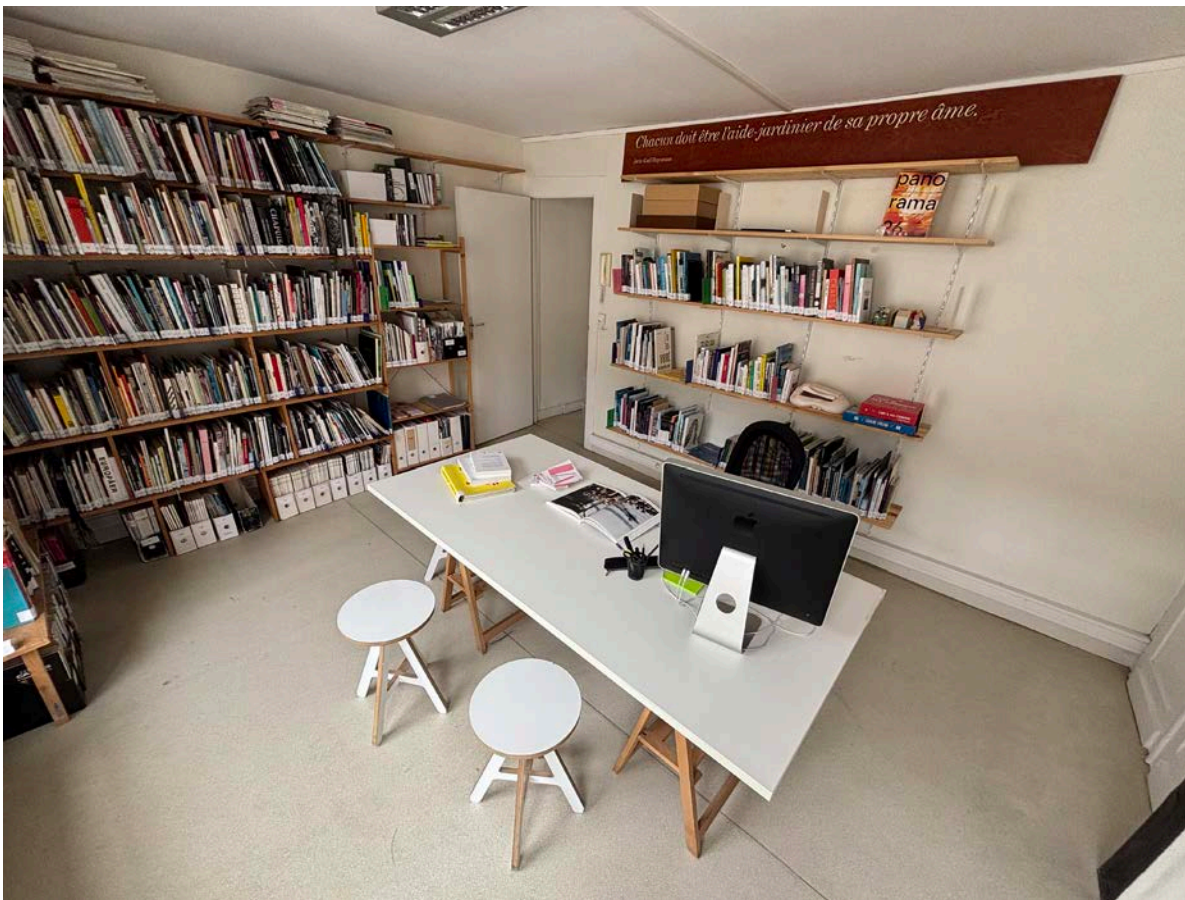
artconnexion dispose d'une bibliothèque spécialisée en art contemporain : monographies, catalogues d'expositions, théorie de l'art, architecture et urbanisme, art dans l'espace public...

La mission de la Bibliothèque de l'art en commun est de collecter, conserver et valoriser les écrits, documents et archives en lien avec l'art en commun. La bibliothèque est ouverte en consultation sur rendez-vous aux travailleur-ses de l'art, étudiant-es et chercheur-ses. Une adhésion à artconnexion est obligatoire.

## Acquisition

---

Le fonds de près de 1500 ouvrages fait régulièrement l'objet de nouvelles acquisitions liées aux activités d'artconnexion. Les structures membres de la Société des Nouveaux commanditaires et les autres structures d'arts visuels agissant de la champ social peuvent faire des dons d'ouvrages. Les dons peuvent inclure des imprimés (ouvrages théoriques, catalogues, revues), des archives audiovisuelles, ainsi que des archives textuelles et artistiques.



# La programmation de la bibliothèque

Rencontre avec Laurie Agusti - 12 novembre 2025

---

12 personnes

---

Après plusieurs albums jeunesse remarquables, *Rouge signal* est la première bande dessinée de Laurie Agusti. Traversé par une tension sourde, son récit donne à voir, sans détour, les mécaniques d'une dérive masculiniste.

Marley, Clara, Lulu et Evi sont « nail artists » dans une ongleserie. Elles sont quatre, elles sont amies, elles discutent de tout, de relations, de sexe, de couleurs et du monde qui les entoure. Alexandre est commercial dans une société de matériel artistique. Enfermé dans un quotidien morne et solitaire, il ne regarde plus le monde qu'à travers son téléphone ; il ne sait pas comment aborder Nour ; il ne sait plus comment contenir sa colère.

Avec le soutien de la Métropole Européenne de Lille et de la DRAC Hauts-de-France.

En partenariat avec la librairie-café Le Biglemoi.



# Communication

## Une nouvelle identité pour les 30 ans d'artconnexion

---

Pour marquer trente années de projets artistiques, de rencontres, d'expérimentations et de médiation, en lien étroit avec les artistes et les citoyen·nes, nous avons souhaité repenser notre identité visuelle.

Nous avons travaillé avec le studio **In the Shade of a Tree**, dont la démarche sensible et rigoureuse fait écho à notre approche de l'art comme espace de dialogue et de proximité.

Cette nouvelle identité graphique répond à un double objectif : renforcer notre visibilité et incarner ce que nous sommes - un lieu d'hospitalité, de sens, ancré localement et ouvert sur le monde.

L'identité est conçue à partir d'éléments structurants de l'histoire et de l'avenir d'artconnexion, en proposant des déclinaisons qui accompagnent nos différentes actions. Cette nouvelle charte graphique est pensée pour être fonctionnelle, expressive, joyeuse et inclusive pour continuer à faire d'artconnexion un lieu vivant, accessible et engagé.

*In The Shade of a Tree est un studio de design graphique basé à Londres et à Paris, fondé par Sophie Demay et Maël Fournier-Comte, rejoint par Jimmy Cintero. Le studio travaille en collaboration avec des institutions, des commissaires d'exposition et des festivals.*

## La charte graphique

---

L'identité visuelle prend vie autour de trois couleurs issues de trois éléments qui structurent artconnexion : le bleu de la façade de la maison qui abrite artconnexion, le vert en référence aux territoires et à l'écologie et le rose pour contraster et symboliser l'espoir, la jeunesse et la douceur.

L'identité visuelle repose sur une typographie principale et une typographie de titrage. La typographie principale est une police de caractères linéale. Sa particularité est dans son utilisation avec une spatialisation des mots et des combinaisons qui jouent de l'orthogonalité et de la répétition. La typographie de titrage est à empattements dansante, lyrique et dynamique.

**artconnexion**  
**centre d'artcommun**  
**artcitoyen**  
**artsitué**

## Cartons d'exposition

Réalisation de cartons d'exposition avec les graphistes. Diffusion de 1200 cartons par exposition.

## Newsletter et réseaux sociaux

Une lettre d'information est envoyée tous les mois à l'ensemble des inscrites (étudiant-es, artistes, structures, professionnel-les, partenaires, adhérent-es...). Nous sommes actifs sur Instagram, Facebook et LinkedIn.



Instagram  
4066 abonné-es  
+21,6%



LinkedIn  
1144 relations  
+24,8%



Facebook  
7,9 K j'aime  
8,1 K followers



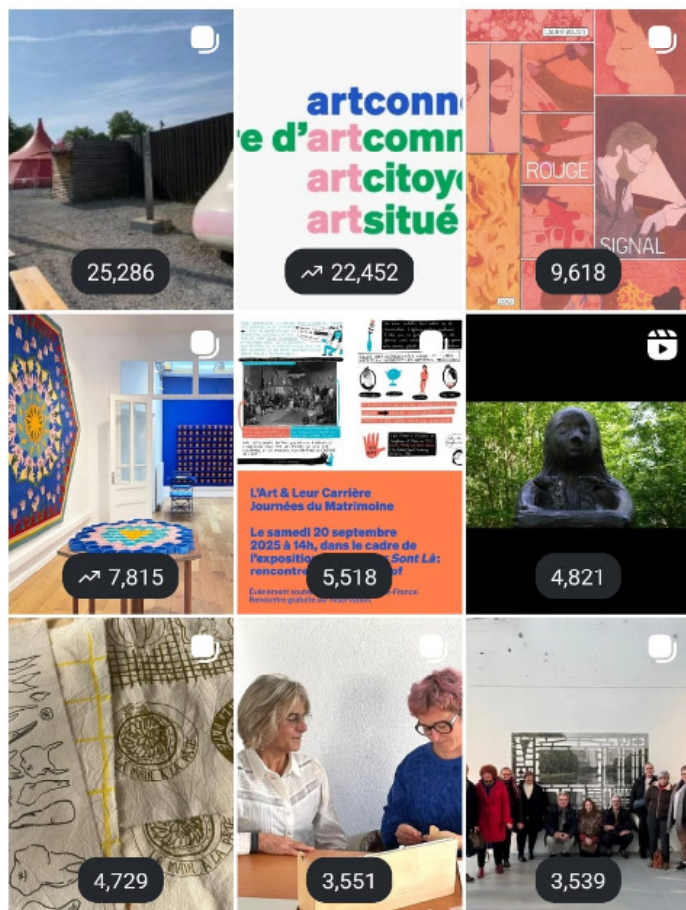
Newsletter  
1618 abonnés  
+5%

Tous

Année dernière



### Vues



### Par type de contenu

Tout

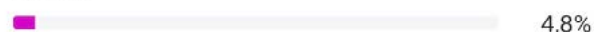
Followers

Non-followers

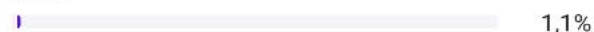
Publications



Stories



Reels



Vidéos

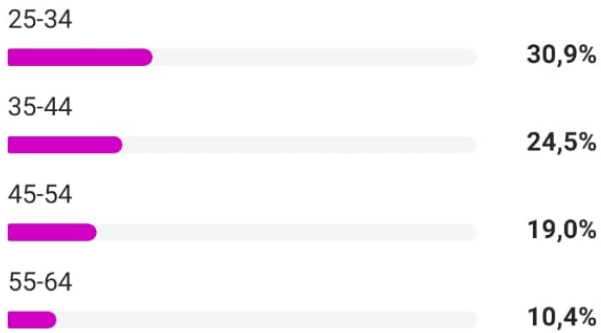


Followers

Non-followers

# Audience ⓘ

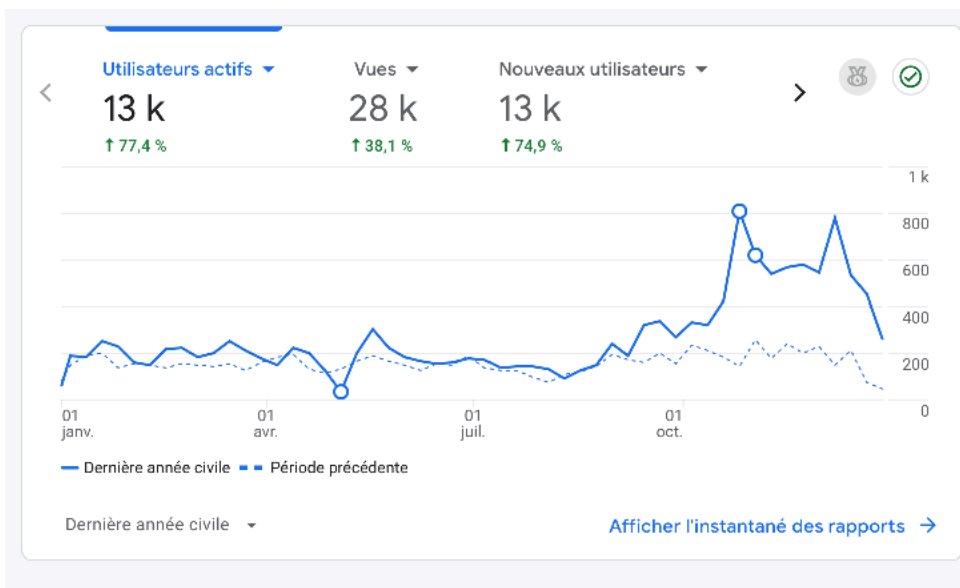
## Tranches d'âge principales



## Genre



## Site internet



Vues par Titre de la page et cl...

TITRE DE LA PAGE ...	VUES
artconnexion – Home	6,7 k ↑48,4%
artconnexion – Nicol...	1,2 k ↑23,9%
artconnexion – Nous	819 ↓35,4%
artconnexion – Expo...	990 ↑2,0%
artconnexion – Art e...	843 ↑49,2%
artconnexion – Rési...	521 ↓30,9%
artconnexion – Nicol...	484 ↓30,0%

[Afficher le rappo...](#) →

Sessions par Groupe de canaux ...

GROUPE DE CANAU...	SESSIONS
Organic Search	8,4 k ↑13,0%
Direct	8,3 k ↑215,0 ...
Referral	600 ↑35,1%
Organic Social	266 ↑155,8 ...
Unassigned	317 ↑756,8 ...

[Afficher l'acqui...](#) →

# Médiation

## Action culturelle et diversification des publics

---

Proposer des événements en lien avec les expositions - rencontres, ateliers, lectures, performances, visites partagées - permet de faire vivre les expositions sur le temps long et de diversifier les publics. Ces actions prennent leur sens dans une logique de partenariat : librairies indépendantes, associations du champ social, universités, écoles d'art, structures culturelles...

## Médiation humaine et outils de médiation

---

Au cours des expositions, artconnexion privilégie une médiation humaine, sensible et adaptée à chaque personne. Que ce soit lors des visites individuelles ou en groupe, une personne de l'équipe est toujours présent-e pour contextualiser les œuvres et dialoguer avec les visiteur-ses. Cette approche permet de faire de chaque visite un moment d'échange.

Pour accompagner les visiteurs individuels, artconnexion met à disposition des feuilles de salle claires, accessibles. Récemment repensée selon la nouvelle charte graphique, elles permettent d'offrir une médiation en autonomie, en donnant des repères sur les œuvres, les intentions des artistes et le contexte de l'exposition.

## Médiation orientée par les droits culturels : l'action Nouveaux commanditaires

---

L'engagement d'artconnexion en faveur des droits culturels se manifeste à travers son implication dans le protocole des Nouveaux commanditaires, protocole qui place les citoyen-nes au cœur du processus. La médiation ne consiste plus seulement à accompagner la réception d'une œuvre mais l'émergence d'un désir d'œuvre, révéler des enjeux de territoire, de mémoire, de représentation et d'usage, faire dialoguer commanditaires, artistes et acteurs locaux. Ce travail de terrain, souvent long et sensible, reconnaît à chacun-e sa légitimité.

## Visites de groupes

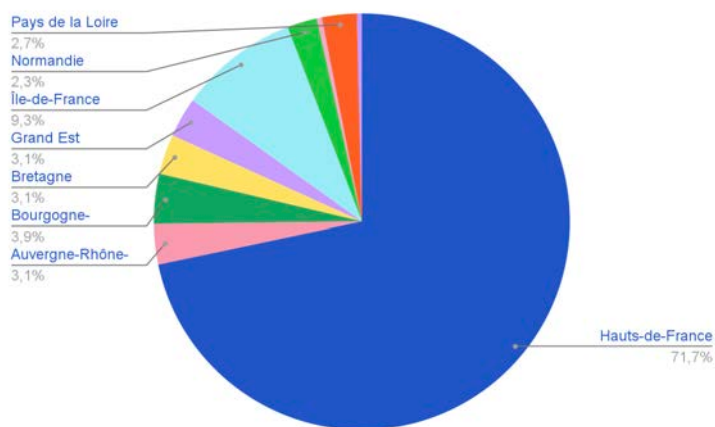
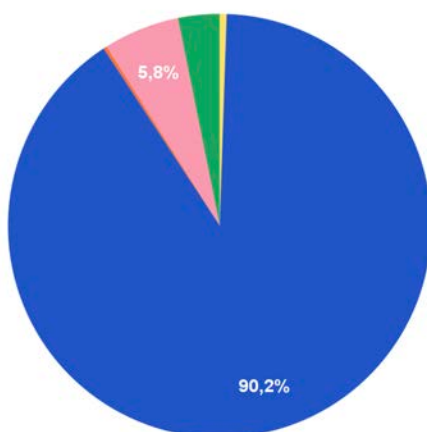
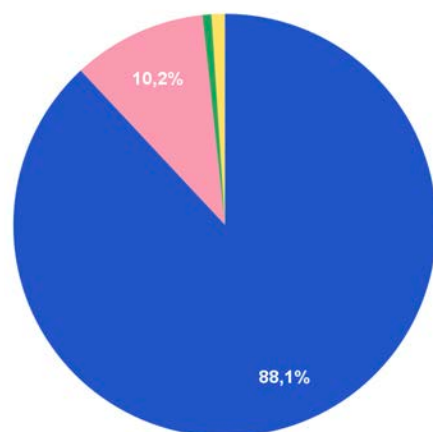
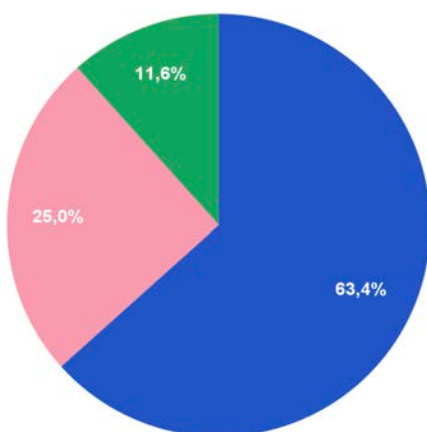
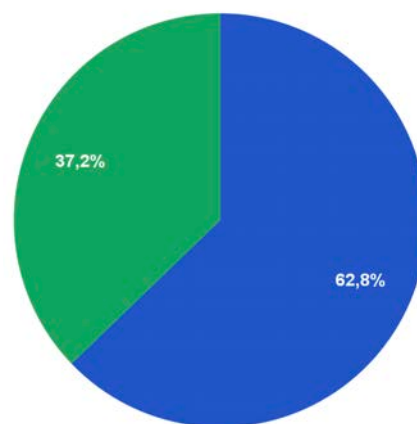
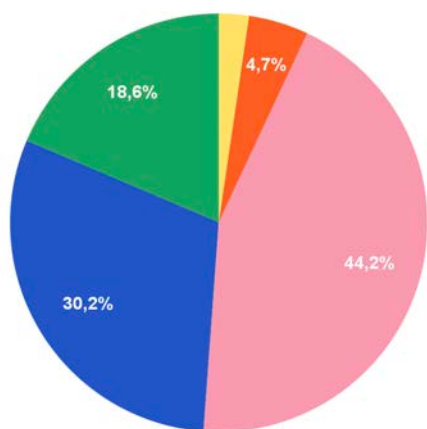
---

Nous contactons des structures sociales et culturelles ainsi que nos partenaires afin d'organiser des visites de groupes.

Visites de groupes organisées dans le cadre de l'exposition d'Olivia Hernaiz : L'Accorderie de Lille, Mairie de quartier du Vieux Lille, Les Papillons Blancs, équipe de Lille3000, équipe de la SPL Euralille, équipe de la Condition Publique...

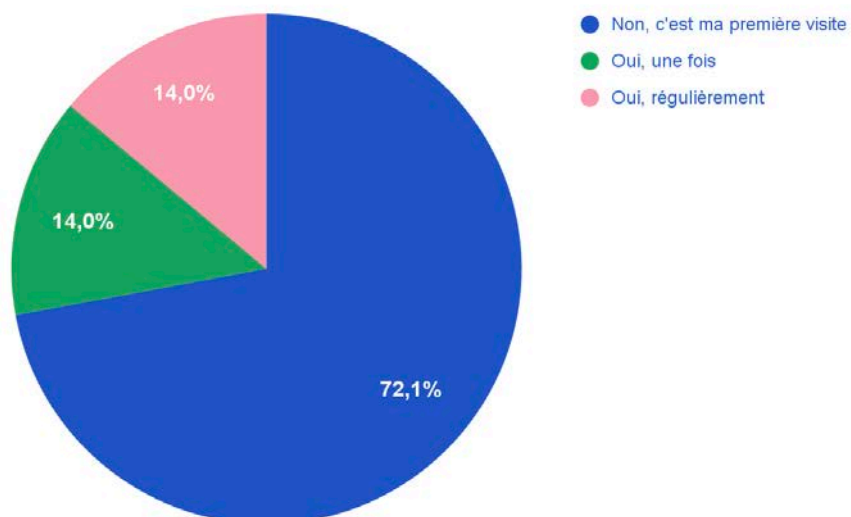
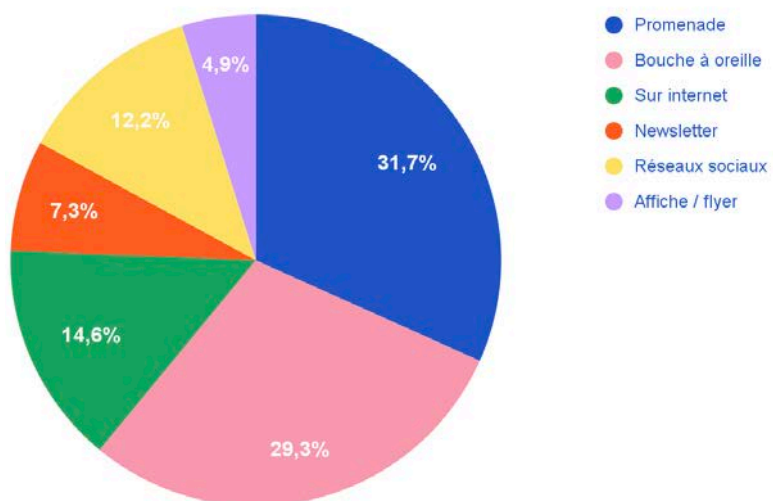
## Profil des publics

Profil des publics dans le cadre de l'exposition d'Olivia Hernaiz du 24 avril au 26 septembre 2025.

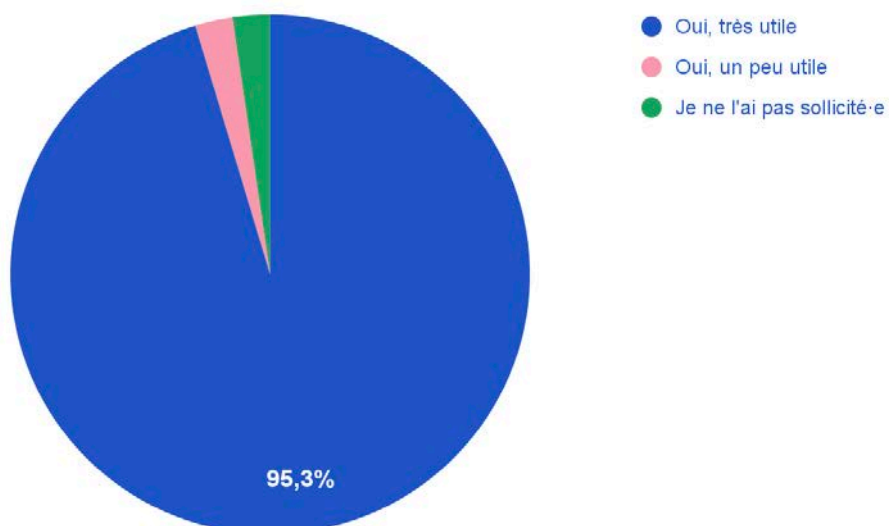


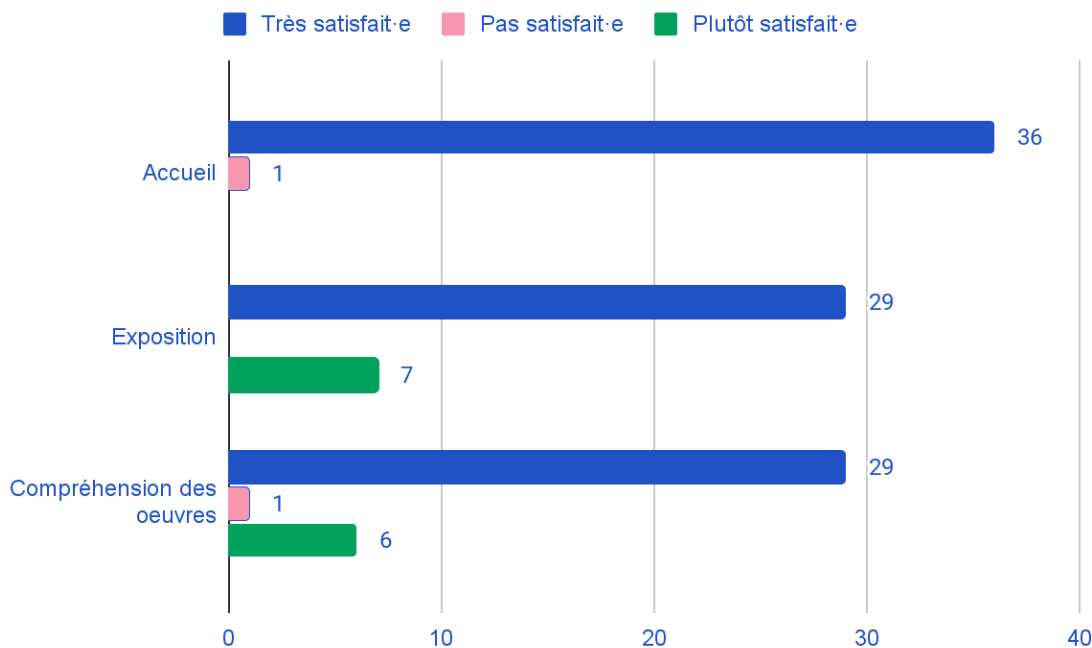
## Enquête des publics

Enquête réalisée entre le 26 avril et le 24 juillet, dans le cadre de l'exposition d'Olivia Hernaiz. Il y a eu 42 répondant-es à l'enquête.

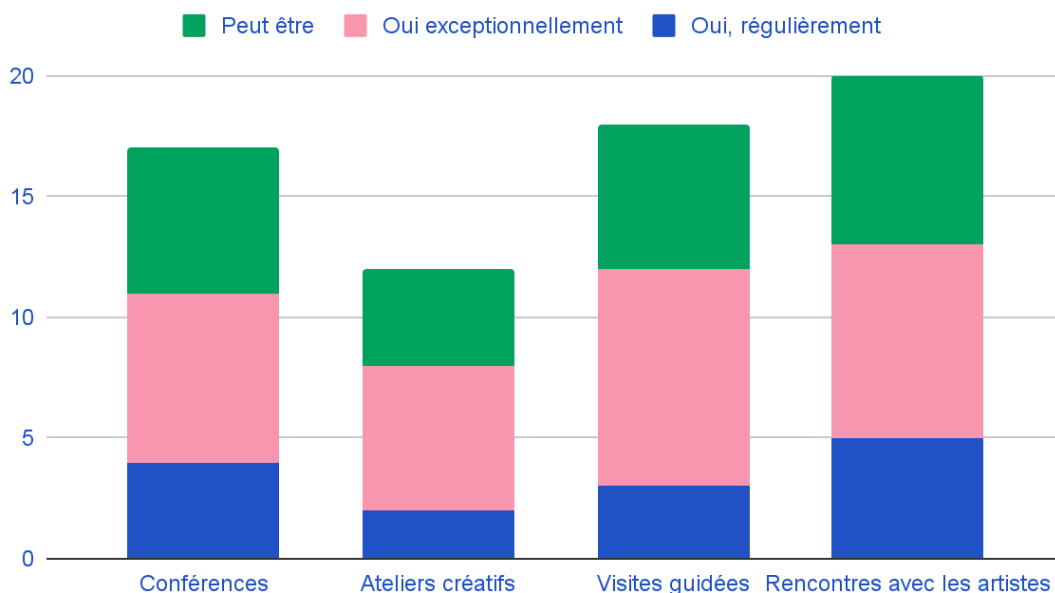


Le ou la médiateur-ice vous a-t-il ou elle aidé dans la compréhension des oeuvres ?





### Qu'aimeriez-vous retrouver à artconnexion ?



### Texte libre :

- Merci beaucoup pour ce moment de partage, j'en parlerai à mon entourage. Bonne continuation !
- Pause sympa
- Belle expo, intervenante sympa
- Super exposition, très intéressant, de super guides
- Nos guides étaient vraiment très agréables et parlaient comme des passionnés passionnés
- J'ai adoré
- Merci pour cette visite
- Bravo pour cette belle exposition
- Un accueil parfait, complet et passionnant. Merci.
- Belle expo, merci !
- BRAVO
- Beau travail, bonne continuation
- Super exposition ! Merci !
- Merci pour cet accueil extra !
- Une visite très intéressante car très bien guidée
- Une chouette découverte comme à chaque fois

## Interventions

---

- 4 mars 2025 : Café Bavard de l'Odysée, Amiens.  
Présentation de l'action Nouveaux commanditaires par Sébastien Deltombe et Doriane Spiteri.
- 25 mars 2025 : Séminaire Master Art et responsabilité sociale de l'ESA Tourcoing, à artconnexion  
Intervention autour de l'action Nouveaux commanditaires par Doriane Spiteri.
- 28 avril 2025 : Café, thé, croissants et palabres citoyennes à l'ALCO, Amiens.  
Présentation de l'action Nouveaux commanditaires par Sébastien Deltombe et Doriane Spiteri.
- 27 septembre 2025 : Forum des Associations de Lille.  
Présence d'Anaïs Desvignes, Sébastien Deltombe et Doriane Spiteri.
- 25 novembre 2025 : Management des Institutions Culturelles, Sciences Po Lille.  
Intervention de Sébastien Deltombe dans le cadre du séminaire arts visuels, enjeux et fonctionnements.
- 28 novembre 2025 : Premières assises arts visuels Hauts-de-France.  
Intervention d'Amanda Crabtree dans le cadre de la table ronde « Géographies sensibles de la coopération culturelle en arts visuels ».
- 10 décembre 2025 : Forum à destination des enseignant-es, DRAEAC et 50° Nord - 3° Est, Le Fresnoy, Tourcoing. Présence de Doriane Spiteri.

## Jury

---

- Crescendo ESA Tourcoing et BA Liège  
Jury de la promotion 2025 par Sébastien Deltombe et Doriane Spiteri.
- 18 et 19 juin 2025 : DNSEP Cambrai  
Jury de DNSEP par Sébastien Deltombe.
- 10 septembre 2025 : VAE ESA Tourcoing  
Jury de VAE par Doriane Spiteri.

# Vie de la structure

## Les ressources humaines en 2025

---

artconnexion a accueilli Opaline Basset, volontaire en service civique du mois de novembre 2024 au mois de juillet 2025.

Une stagiaire en immersion France Travail, Faustine Tomala, a effectué un stage de médiation et action culturelle plusieurs jours par semaine au mois de mai 2025. Une étudiante en fin de cursus à l'Université d'Amiens, Eugénie Clément, a réalisé un stage au mois de juillet à la médiation, action culturelle et recherche.

Anaïs Desvignes, volontaire en service civique est accueillie de septembre 2025 à mai 2026.

### Equipe salariée :

Amanda Crabtree, directrice - médiatrice agréée Nouveaux commanditaires.

Sébastien Deltombe, administrateur, chargé de production - médiateur agréé Nouveaux commanditaires.

Doriane Spiteri, chargée de projets artistiques et de développement - médiatrice relais Nouveaux commanditaires.

## Le Conseil d'Administration

---

artconnexion a eu l'honneur de collaborer avec Philémon Vanorlé de nombreuses fois en tant qu'artiste et en tant que membre du Conseil d'Administration qu'il avait rejoint en 2023. Il avait été réélu pour un mandat à l'Assemblée Générale Ordinaire du 7 mars 2025.

Une Assemblée Générale Extraordinaire s'est tenue le 3 décembre 2025 afin de renouveler le Conseil d'Administration.

### Administratrices élues le 3 décembre 2025 :

Nathalie Poisson-Cogez - Présidente

Odile Werner - Trésorière

Luigia Parlati - Secrétaire

Cléa Coudsi - Administratrice

# Revue de presse

La Voix du Nord, 9 mai 2025

18

LA VOIX DU NORD  
Vendredi 9 mai 2025

LILLE



## « Fiesta » mais pas seulement : les expos à voir en ce moment

Lille. Puisque l'édition Fiesta de Lille3000 propose une trentaine d'expositions, et que la ville regorge de galeries d'art qui proposent chaque mois des artistes à (re)découvrir, voici une sélection (non exhaustive) des expos à voir avant l'été.

Alice Vallet  
avec C. D. (CLP)  
Journaliste  
lille@lavoxdunord.fr

### Karnavalo

Située à l'espace Édouard-Pignon, l'exposition Karnavalo vacille entre couleurs, folklore et inclusion. Ce qui vous y attend ? Des troupes costumées aux couleurs acidulées, d'abord ancrées dans le carnaval imaginaire de Shen Özdemir, puis libérées dans cette galerie d'art pour le plus grand plaisir du public. À retrouver jusqu'au 23 mai. 11, rue Gaillaume-Tell, du mercredi au vendredi (de 14 h à 17 h 30), le samedi (de 10 h à 11 h 30), le dimanche (de 15 h à 18 h).

### Electrorama

Entrez dans le monde de la nuit avec l'exposition photo Electrorama de Nikita Teryoshin, à l'espace Le Carré. L'artiste nous plonge dans l'univers des festivals, entre France et Belgique, et invite à ressentir l'intensité de l'électro et de la techno, au travers de personnages atypiques et colorés. À expérimenter jusqu'au 6 juillet. 30, rue des Archives, du mercredi au samedi (de 14 h à 19 h), le dimanche (de 10 h à 13 h et de 15 h à 18 h).

### Fuego y Veneno

Envie de voyager ? Direction la culture espagnole avec l'exposition de Pilar Albarracín, à la Maison folie Moulins. Entre vidéos, photos, artisanat ou performance, l'artiste explore tous les genres artistiques pour emmener le visiteur dans son univers, où elle dénonce les inégalités et les préjugés avec une certaine légèreté. Du 26 avril au 9 novembre. 47149, rue d'Arras, du mercredi au dimanche (de 14 h à 19 h).

### À Babi la Belle

Cette exposition invite à une déambulation immersive au cœur d'Abidjan, parmi des photos et des sons des rues ivoiriennes. Inspirée du livre *Les Amours de Machérie* de Marguerite Abouet et du photographe Kader Diaby, cette installation revisite le roman-photo et offre aux visiteurs un studio photo interactif et participatif. À apprécier jusqu'au 8 juin. Maison St-Sol, 17, bd Lebas, du mercredi au dimanche (de 12 h à 19 h).

### Les heures sont là

À partir de la Crise de la Tulipomanie, Olivia Hernalz, basée à Bruxelles, présente ici le second volet d'une exposition qui, au-delà de la fête, se veut lieu de partage et de rencontres. Ainsi, les visiteurs pourront-ils emporter l'un des 220 pots décorés par l'artiste contre l'engagement de donner un peu de leur temps et de leur compétence à l'Accorderie de Lille-Fives, association partenaire de l'exposition (s'accorder pour faire autrement). Jusqu'au 26 septembre. 9, rue du Cirque, du mercredi au samedi (de 15 h à 18 h) et sur rendez-vous au 07 48 90 66.

### Mais aussi : des expos hors Fiesta

Nancy Vuylsteke de Laps  
Cécile Van Bockstaël présente actuellement le nouveau solo show de Nancy Vuylsteke de Laps à la Melting Art Gallery. « C'est une immense artiste, précise la galeriste. Ses sculptures en bronze très prises de la reine Mathilde de Belgique et du célèbre décorateur Bruno Moisanard enrichissent de nombreuses collections en France et à l'étranger. »



Electrorama du 25 avril au 6 juillet, à l'espace Le Carré.

Jusqu'au 1<sup>er</sup> juin.  
34, rue de la Halle, du jeudi au samedi (de 14 h à 19 h 30), le dimanche (de 10 h 30 à 12 h 30) et sur rendez-vous au 06 14 09 96 14  
Avant l'autre  
À travers cette nouvelle expo personnelle, le peintre Dominic Grisor développe, avec une grande pré-

sion, un thème qui lui est cher : les grands espaces extra-européens. « Sans oublier la nature : j'utilise le monde contemporain en pointant du doigt le décalage entre les technologies et nos encrages. » À la galerie Bacqueville, jusqu'au 7 juin. 32, rue Thiers, du mardi au samedi (de 15 h à 19 h).

3228

## Les Heures Sont Là

Peinture, installations...

**Olivia Hernaiz**

---

### TTT

Accrochées à un mur du centre d'art lillois Artconnexion, les tulipes brodées en farandole sur un tapis persan de l'artiste Olivia Hernaiz, née en 1985, ne sont pas que de jolies fleurs. Elles symbolisent aussi l'une des premières crises économiques de l'Histoire : en Hollande au XVII<sup>e</sup> siècle, une bulle spéculative construite sur le commerce de tulipes a longtemps gonflé avant d'éclater violemment. Cette catastrophe, Olivia Hernaiz la voit poindre à nouveau. Raison pour la-

quelle elle reproduit également le tableau du peintre Philippe de Champaigne (1602-1674) où flamboie une tulipe à côté d'un sablier. Combien de temps avant le prochain effondrement économique ? Nul ne le sait, mais l'artiste prépare déjà la résistance en envisageant une économie du troc : chaque visiteur peut repartir avec une de ses œuvres s'il s'engage à donner de son temps à une association locale. ▷ R.G.

| Jusqu'au 26 septembre, Artconnexion, à Lille. [www.artconnexion.org](http://www.artconnexion.org)

## Demeter n°13, Été 2025

---

Lien : <https://www.peren-revues.fr/demeter/2301>

---

### « Les heures sont là », Olivia Hernaiz

artconnexion - Centre d'art Lille, 25 avril - 26 septembre 2025

Eponine Vodoungnon

#### PLAN

---

La tulipomanie comme prisme critique  
*Human Flowers* : entre langage des fleurs et langage de la bourse  
La ruche et l'alvéole : nature, abstraction et géographie perdue  
Artisanat, pluralité et hiérarchie des arts  
La bourse du temps : participation et horizontalité

#### NOTES DE L'AUTEUR

---

Merci à Faustine Tomala, assistante de médiation à artconnexion, de m'avoir accueillie dans l'espace d'exposition et d'avoir accepté de répondre à mes questions.

#### TEXTE

---

- 1 Des tulipes duveteuses, crissantes ou craquantes, dans un univers alvéolé où les visiteurs deviennent des abeilles ouvrières : telle est la scène inaugurale proposée par Olivia Hernaiz dans *Les Heures Sont Là*. Assemblage d'œuvres plastiques et performatives, l'exposition, présentée à la galerie artconnexion du 25 avril au 26 septembre 2025, s'inscrit dans le programme Fiesta de Lille 3000. L'artiste y confronte les temporalités du vivant et celles du marché, en explorant les résonances contemporaines de la tulipomanie.
- 2 Dans le double espace lumineux de la galerie, trois ensembles d'œuvres interagissent. Depuis le banc extérieur, une tenture orne-

DESIGN PAR CLAIRE FAYOLLE

## La commande citoyenne

Il y a près de trente-cinq ans, la Fondation de France lançait une formidable initiative permettant à tout citoyen ou citoyenne de passer commande d'une œuvre qui réponde à un besoin spécifique, dans l'intérêt de la collectivité. Reposant sur un protocole établi par l'artiste François Hers, «Les Nouveaux Commanditaires» impliquent une collaboration entre un artiste, des citoyens et un médiateur dont le rôle est de mener le projet à son terme. Cette action est fondée sur la conviction que l'art peut jouer un rôle significatif dans la société. Elle a permis la création de plus de 500 œuvres (essentiellement en Europe), faisant appel à des disciplines variées. Aujourd'hui portées par la Société des Nouveaux Commanditaires, association mise en place en 2020, quelque 26 commandes sont en cours, parmi lesquelles quatre relèvent du design.

[nouveauxcommanditaires.eu](http://nouveauxcommanditaires.eu)  
[lasocietedesnouveauxcommanditaires.org](http://lasocietedesnouveauxcommanditaires.org)



**Pigeonnier Capsule** matali crasset • 2003

La micro-architecture est implantée à Beauvois-en-Cambrésis, dans le Nord. Elle est le fruit d'une commande initiée par une association de colombophiles. Leur objectif était de sensibiliser les nouvelles générations et de leur donner l'envie de continuer à faire vivre une tradition séculaire. La designeuse matali crasset a été la première dans son domaine à être sollicitée dans le cadre des Nouveaux Commanditaires.



**Péniche (intérieur)**

La designeuse a tiré son inspiration du monde maritime et du paysage industriel qui entoure la résidence universitaire havraise. Son aménagement présente un plafond voûté pouvant évoquer la coque d'un navire, la cabine d'une péniche ou un compartiment de train. Occupant tout l'espace, la longue table bordée de deux banquettes rappelle un «carré bateau».

**Péniche (terrasse)** Ionna Vautrin • 2013

Huit étudiants de la résidence universitaire A'Docks, au Havre, ressentaient le besoin d'un espace de vie à partager. Ionna Vautrin a investi le 101<sup>e</sup> logement – un conteneur de 25 m<sup>2</sup> – ainsi que son extérieur, délimité par un auvent bleu. Tel un ponton, cette terrasse mène vers l'intérieur.

